

# Instrukcja szybkiego uruchomienia kamery IP



## Główne cechy:

- rozdzielczość 1920 × 1080
- 1/2.8" Progressive scan CMOS
- DWDR, Day/Night(ICR), 3DNR, AWB, AGC, BLC
- obiektyw mototozoom 2.7-13.5mm
- dioda LED , mikrofon, czytnik kart
- reflektor IR do 60m
- Smart IR
- 6 analizy obrazu
- Defog, ROI, BLC, HLC, UPnP-TM

KG-2160DV FAS-IL-G		
<b>Kamera</b>		
Przetwornik	1/2.8" PS CMOS Sony STARVIS IMX307	
Czułość	0.001lux(kolor), 0lux(IR wl.)	
Szybkość migawki	Auto/Ręczna, 1/3~1/10000s	
Wolna migawka	wspierane	
Obiektyw	2.8-12 mm (regulowany ręcznie); kąt widzenia w poziomie: 101°-37° Φ 14	
Mocowanie obiektywu	Φ 14	
Dzień/noc	automatyczny filtr IR	
Szeroki zakres dynamiki	DWDR	
Redukcja szumów	2D/3D DNR	
Zasięg reflektora IR	60M	
Starlight	Tak	
Diody LED	1x światła białego	
Smart IR	Tak	
<b>Kompresja</b>		
Kompresja wideo	H.264/H.264+/H.265/H.265+	
Profil kodeka H.264	podstawowy/główny/wysoki	
Profil kodeka H.265	główny	
Bitrate wideo	11 Kbps~10Mbps	
Kompresja audio	G.711A, G.711U	
Bitrate audio	64 Kbps	
<b>Obraz</b>		
Maks. rozdzielczość	1080P(1920 × 1080)	
Liczba klatek	Strumień główny	50Hz: 25kl/s 1080P(1920×1080) 25kl/s 960P(1280×960),25kl/s 720P(1280×720) 60Hz: 30kl/s 1080P(1920×1080) 30kl/s 960P(1280×960),30kl/s 720P(1280×720)
	Strumień dodatkowy	50Hz: 25kl/s D1(704×576),25kl/s CIF(352×288) 60Hz: 30kl/s D1(704×480),30kl/s CIF(352×240)
Ustawienia obrazu	Jasność/Kontrast/Nasylenie/Odcień/Ostrość	
BLC	TAK	
HLC	TAK	
ROI	TAK	
Defog	TAK	
<b>Sieć</b>		
Zdarzenia	detekcja ruchu, zasłonięcie obrazu	
Inteligentna analiza obrazu	wykrycie intruza, przekroczenie linii, wejście w obszar, opuszczenie obszaru, szybki ruch, detekcja człowieka	
Protokoły	TCP/IP,ICMP,HTTP,HTTTPS,DHCP,DNS,DDNS,RTP,RTSP,RTCP,NTP,IGMP,UPnP,SMTP,UPnP-TM,P2P,Bonjour,IPV6	
Wspierane standardy	Onvif 2.6,Profile S, CGI	
Zabezpieczenia	Uwierzytelnianie użytkowników, filtrowanie adresów IP, maska wideo	
Podgląd mobilny	iPhone, iPad, Android	
<b>Interfejsy</b>		
Interfejs komunikacyjny	1x RJ45 10M/100M Ethernet Port	
Czytnik kart MicroSD	Tak, do 128GB	
Białe światło	Tak	
Mikrofon	Tak, wbudowany	
<b>Ogólne</b>		
Warunki pracy	-30°C ~ 60°C (-22°F ~ 140°F)	
Napięcie zasilania	Wilgotność 95% lub mniej (bez kondensacji)	
Zasilanie POE	DC12V ± 10%	
Zasilanie POE	PoE (802.3af)	
Pobór mocy	Maks. 9W	
Klasa szczelności	IP67	
Wymiary	Φ 140x104.7 mm	
Waga	800g	

Ta prosta instrukcja obsługi ma na celu krótkie przedstawienie najważniejszych cech kamery IP marki Kenik.

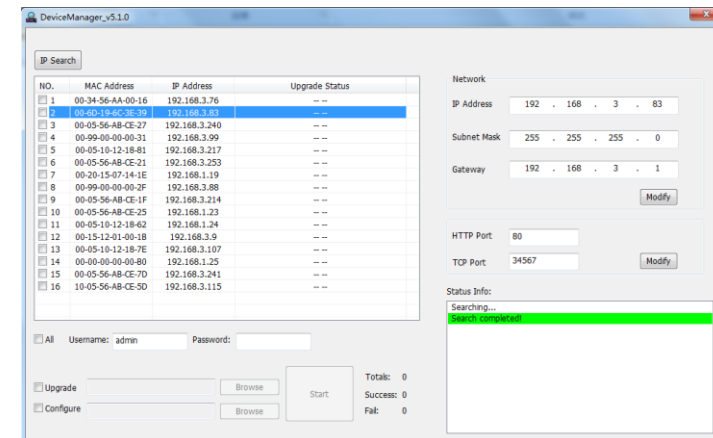
## 1. Szybki start

### Wyszukiwanie i zmiana adresu IP

Domyślny adres kamery to 192.168.1.10. Użytkownik musi zmienić adres IP kamery, aby dostosować ją do ustawień sieci. Można to zrobić za pomocą program Device Manager dostarczonego na płycie CD.

### Jak używać Device Managera:

- **KROK1:** Kliknij skrót do programu umieszczony na pulpicie DeviceManager.
- aby uruchomić program.
- **KROK2:** Kliknij IP Search, aby wyszukać wszystkie kamery w sieci LAN.
- **KROK3:** Wybierz kamerę, której parametry chcesz zmienić **Rys1-1:**



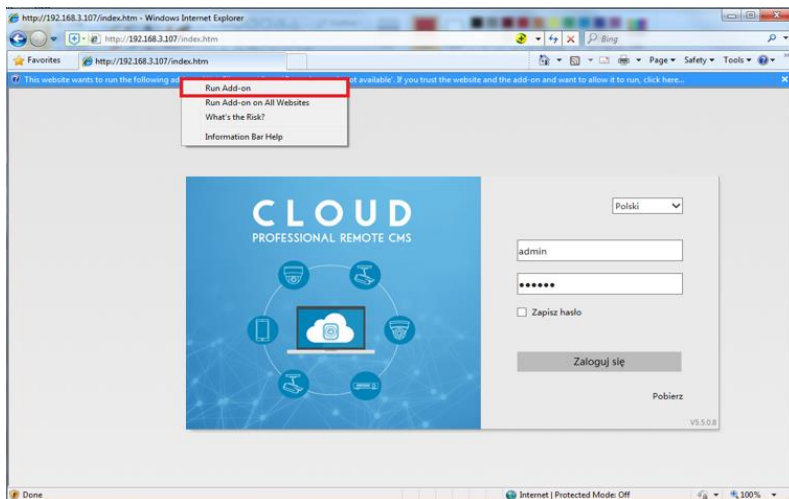
Rys1-1 Interfejs Device Manager

- **KROK4:** Zmień adres IP wybranej kamery.

## Dostęp do kamer IP z poziomu przeglądarki internetowej

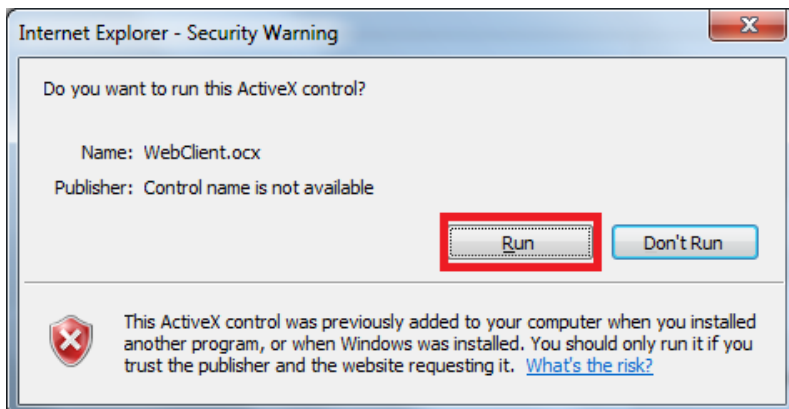
Nasze kamery IP mogą współpracować z wieloma przeglądarkami internetowymi.

- **KROK1:** Adres domyślny kamer IP to 192.168.1.10.
- **KROK2:** Należy zainstalować wtyczkę przy pierwszym logowaniu przez przeglądarkę.
- **KROK3:** Zezwolić na instalację i uruchomienie wtyczki **Rys1-2**.



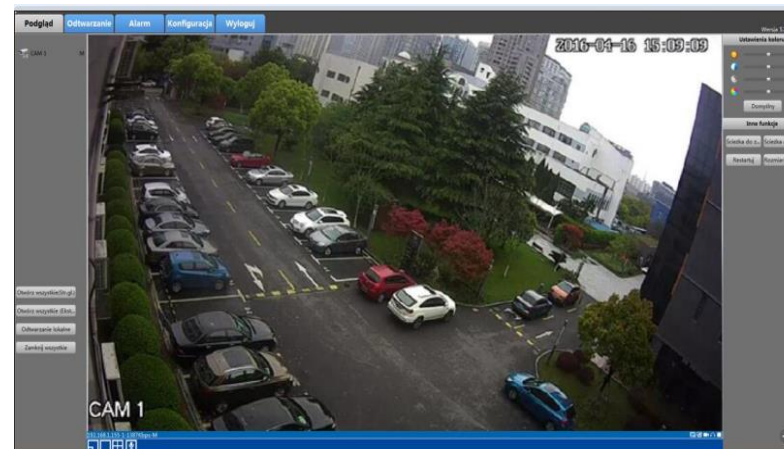
Rys1-2 Interfejs logowania

- **KROK4:** Uruchomić WebClient **Rys1-3**.



Rys1-3 Wiadomość Active-X

- **KROK5:** Zaloguj się do kamery (Login: admin, hasło pozostaw puste)
- **KROK6:** Zostanie wyświetlony podgląd kamery IP.



Rys1-4 Okno podglądu

### Uwagi

- Po instalacji wtyczki należy uruchomić ponownie przeglądarkę internetową.
- Dla bezpieczeństwa należy zmienić domyślne hasło dostępowe.