

# Instrukcja szybkiego uruchomienia kamery IP



## Główne cechy:

- rozdzielczość 1920 × 1080
- 1/2.8" Progressive scan CMOS
- DWDR, Day/Night(ICR), 3DNR, AWB, AGC, BLC
- obiektyw motozoom 2.7-13.5mm
- dioda LED , mikrofon, czytnik kart
- reflektor IR do 60m
- Smart IR
- 6 analizy obrazu
- Defog, ROI, BLC, HLC, UPnP-TM

| KG-2160DVFA5-IL             |   |
|-----------------------------|---|
| <b>Kamera</b>               |   |
| Przetwornik                 | 1/2.8" PS CMOS Sony STARVIS IMX307  |
| Czułość                     | 0.001lux(kolor), 0lux(IR wł.)   |
| Szybkość migawki            | Auto/Ręczna, 1/3~1/10000s   |
| Wolna migawka               | wspierane   |
| Obiektyw                    | 2.8-12 mm (regulowany ręcznie); kąt widzenia w poziomie: 101°-37°   |
| Mocowanie obiektywu         | φ 14  |
| Dzień/noc                   | automatyczny filtr IR   |
| Szeroki zakres dynamiki     | DWDR  |
| Redukcja szumów             | 2D/3D DNR   |
| Zasięg reflektora IR        | 60M   |
| Starlight                   | Tak   |
| Diody LED                   | 1x światła białego  |
| Smart IR                    | Tak   |
| <b>Kompresja</b>            |   |
| Kompresja wideo             | H.264/H.264+/H.265/H.265+   |
| Profil kodeka H.264         | podstawowy/główny/wysoki  |
| Profil kodeka H.265         | główny  |
| Bitrate wideo               | 11 Kbps~10Mbps  |
| Kompresja audio             | G.711A, G.711U  |
| Bitrate audio               | 64 Kbps   |
| <b>Obraz</b>                |   |
| Maks. rozdzielczość         | 1080P(1920 × 1080)  |
| Liczba klatek               | Strumień główny   |
|                             | Strumień dodatkowy  |
| Ustawienia obrazu           | Jasność/Kontrast/Nasylenie/Odcień/Ostrość   |
| BLC                         | TAK   |
| HLC                         | TAK   |
| ROI                         | TAK   |
| Defog                       | TAK   |
| <b>Sieć</b>                 |   |
| Zdarzenia                   | detekcja ruchu, zasłonięcie obrazu  |
| Inteligentna analiza obrazu | wykrycie intruza, przekroczenie linii, wejście w obszar, opuszczenie obszaru, szybki ruch, detekcja człowieka |
| Protokoły                   | TCP/IP,ICMP,HTTP,HTTTPS,DHCP,DNS,DDNS,RTP,RTSP,RTCP,NTP,IGMP,UPnP,SMTP,UPnP-TM,P2P,Bonjour,IPV6               |
| Wspierane standardy         | Onvif 2.6,Profile S, CGI  |
| Zabezpieczenia              | Uwierzytelnianie użytkowników, filtrowanie adresów IP, maska wideo  |
| Podgląd mobilny             | iPhone, iPad, Android   |
| <b>Interfejsy</b>           |   |
| Interfejs komunikacyjny     | 1x RJ45 10M/100M Ethernet Port  |
| Czytnik kart MicroSD        | Tak, do 128GB   |
| Białe światło               | Tak   |
| Mikrofon                    | Tak, wbudowany  |
| <b>Ogólne</b>               |   |
| Warunki pracy               | -30°C ~ 60°C (-22°F ~ 140°F)  |
| Napięcie zasilania          | Wilgotność 95% lub mniej (bez kondensacji)  |
| Zasilanie POE               | DC12V ± 10%   |
| Zasilanie POE               | PoE (802.3af)   |
| Pobór mocy                  | Maks. 9W  |
| Klasa szczelności           | IP67  |
| Wymiary                     | Φ 140x104.7 mm  |
| Waga                        | 800g  |


Ta prosta instrukcja obsługi ma na celu krótkie przedstawienie najważniejszych cech kamery IP marki Kenik.

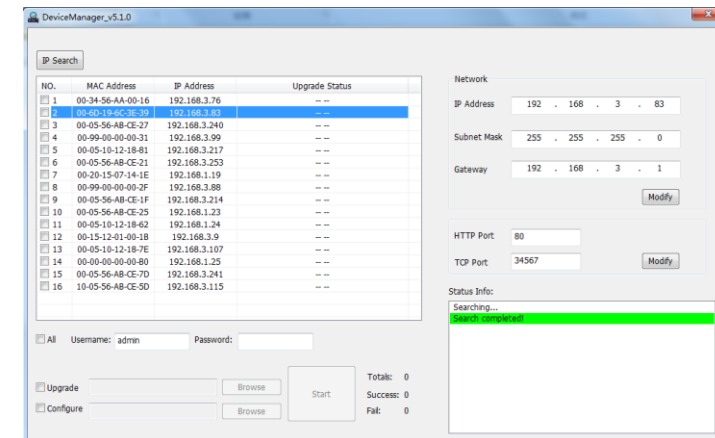
## 1. Szybki start

### Wyszukiwanie i zmiana adresu IP

Domyślny adres kamery to 192.168.1.10. Użytkownik musi zmienić adres IP kamery, aby dostosować ją do ustawień sieci. Można to zrobić za pomocą program Device Manager dostarczonego na płycie CD.

### Jak używać Device Managera:

- **KROK1:** Kliknij skrót do programu umieszczony na pulpicie  DeviceManager.
- aby uruchomić program.
- **KROK2:** Kliknij IP Search, aby wyszukać wszystkie kamery w sieci LAN.
- **KROK3:** Wybierz kamerę, której parametry chcesz zmienić **Rys1-1:**



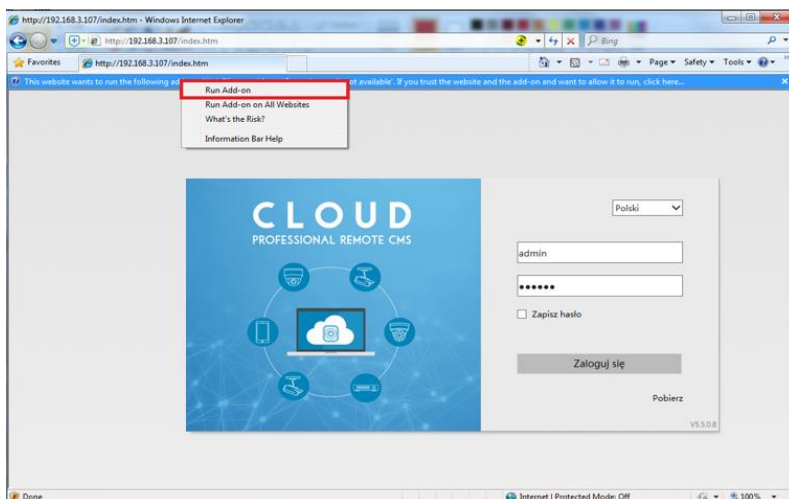
Rys1-1 Interfejs Device Manager

- **KROK4:** Zmień adres IP wybranej kamery.

## Dostęp do kamer IP z poziomu przeglądarki internetowej

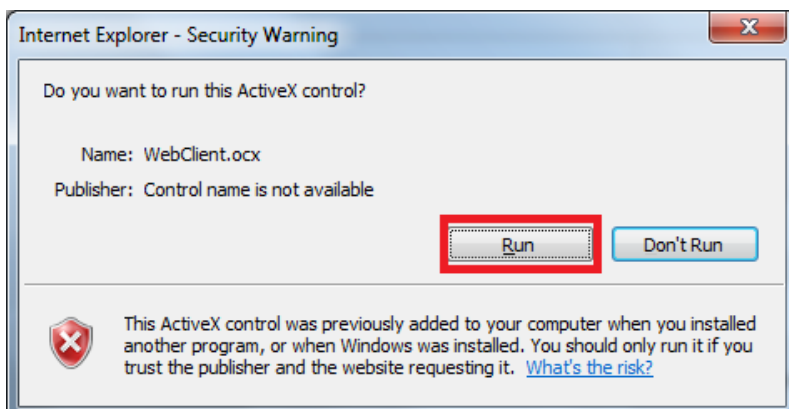
Nasze kamery IP mogą współpracować z wieloma przeglądarkami internetowymi.

- **KROK1:** Adres domyślny kamer IP to 192.168.1.10.
- **KROK2:** Należy zainstalować wtyczkę przy pierwszym logowaniu przez przeglądarkę.
- **KROK3:** Zezwolić na instalację i uruchomienie wtyczki **Rys1-2**.



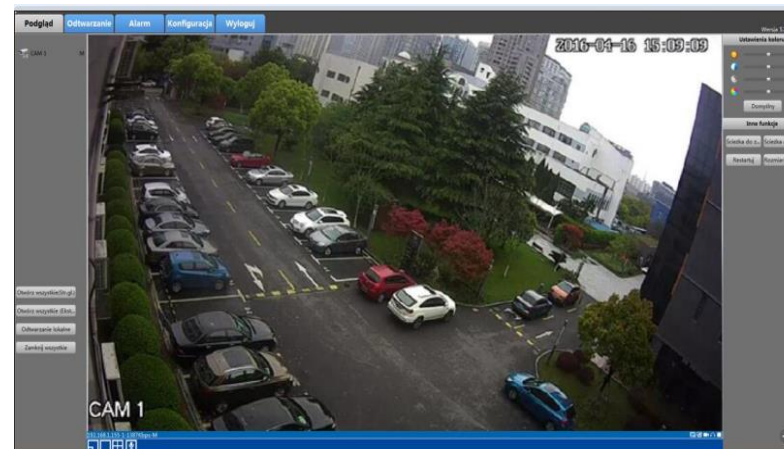
Rys1-2 Interfejs logowania

- **KROK4:** Uruchomić WebClient **Rys1-3**.



Rys1-3 Wiadomość Active-X

- **KROK5:** Zaloguj się do kamery (Login: admin, hasło pozostaw puste)
- **KROK6:** Zostanie wyświetlony podgląd kamery IP.



Rys1-4 Okno podglądu

### Uwagi

- Po instalacji wtyczki należy uruchomić ponownie przeglądarkę internetową.
- Dla bezpieczeństwa należy zmienić domyślne hasło dostępowe.